

Podsumowanie działań prowadzonych w ramach Nadzoru Rynku Wyrobów w pierwszym półroczu 2014 r.

Realizacja strategii Prezesa UKE w obszarze „Polityka prokonsumencka”

Koncentracja działań w stosunku do wyrobów o podwyższonym ryzyku wystąpienia niezgodności.

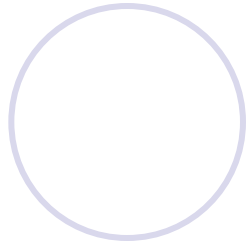
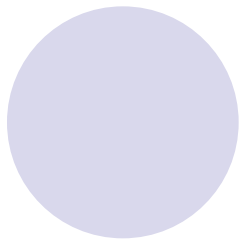
opracowanie Departamentu Kontroli i Egzekucji

Warszawa wrzesień 2014

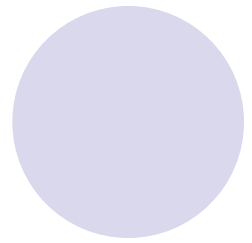
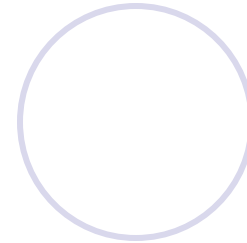
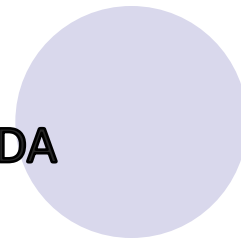


Filary działań Prezesa UKE w ramach nadzoru rynku wyrobów

- analiza rynku, ocena ryzyka i udziału poszczególnych grup produktów na rynku, a na jej podstawie wyselekcjonowanie grup o podwyższonym ryzyku wystąpienia niezgodności
- ukierunkowanie kontroli w szczególności do segmentu wyrobów najbardziej powszechnych i łatwo dostępnych
- synchronizacja kontroli spełniania przez wyroby wymagań EMC, RTTE, ErP i etykietowania produktów.



LEGENDA



- **EMC** – wyrób pracujący w środowisku elektromagnetycznym i podlegający ocenie zgodności z wymaganiami kompatybilności elektromagnetycznej
- **RTTE** – telekomunikacyjne urządzenia końcowe lub urządzenie radiowe podlegające obowiązkowej ocenie zgodności
- **ErP** – wyrób wykorzystujący energię podlegający ocenie zgodności z wymaganiami ekoprojektu, wymieniony w jednym z rozporządzeń ekoprojektu z art. 199 ust. 1a ustawy PT.
- **Kategoria główna** – wyselekcjonowana kategoria wyrobów o podwyższonym ryzyku wystąpienia niezgodności z wymaganiami uznana za Kategorię priorytetową w rocznym Planie Kontroli



Strategia Prezesa Urzędu Komunikacji Elektronicznej w obszarze nadzoru rynku

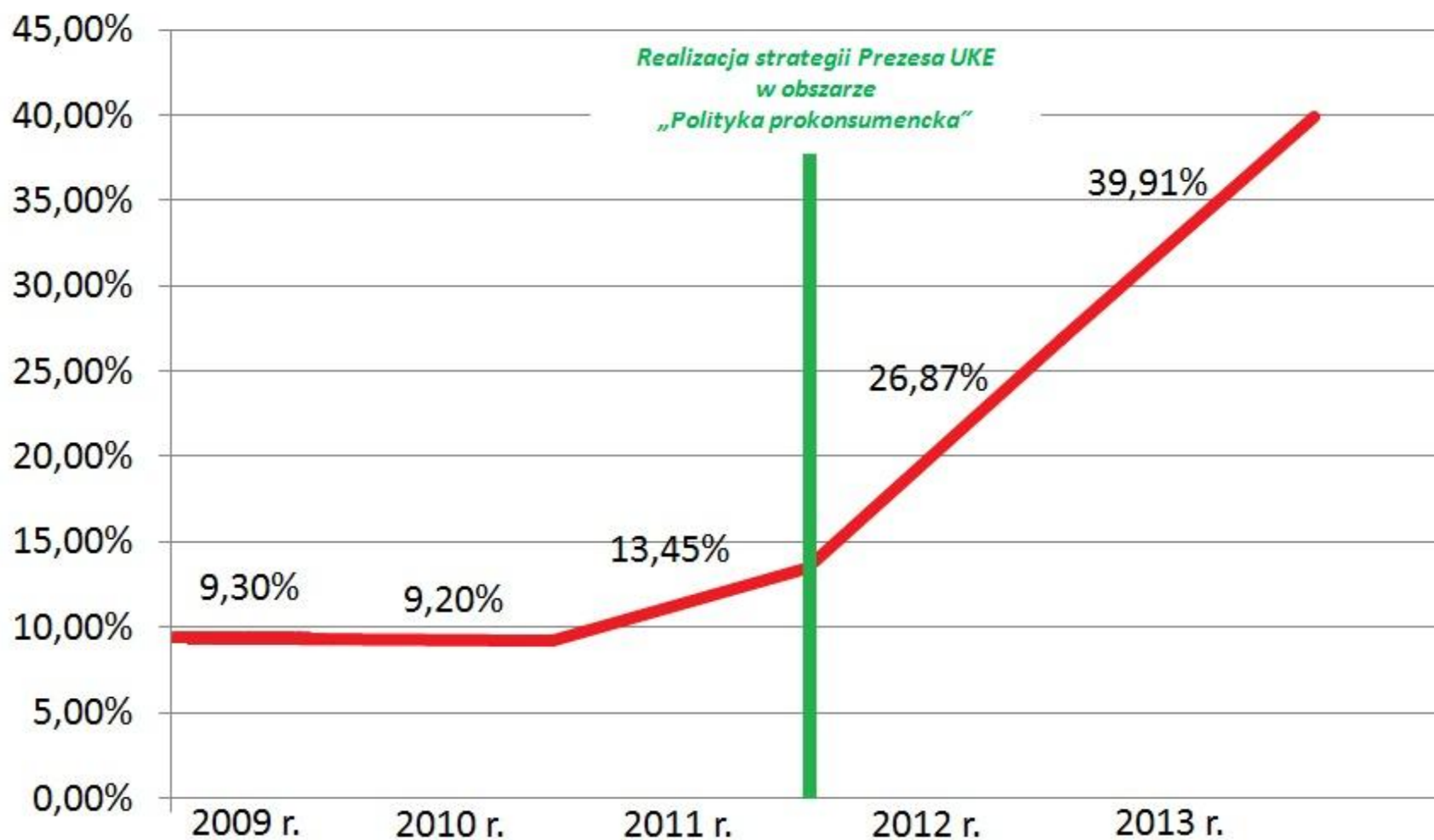
Od 2012 r. Prezes UKE ukierunkował prowadzone w ramach nadzoru rynku wyrobów kontrole przede wszystkim na kategorie wyrobów, które objęte są najwyższym ryzykiem wystąpienia niezgodności. Grupy te selekcjonowane są w oparciu o ocenę ryzyka wystąpienia niezgodności, a także w oparciu o analizę wyników kontroli z lat poprzednich.

Ponadto pod uwagę brane są dodatkowe czynniki:

- dostęp do danej kategorii wyrobów na rynku (powszechność oferty);
- dostępność dla kieszeni przeciętnego konsumenta;
- dywersyfikacja zadań kontrolnych Prezesa UKE wobec konieczności kontroli wymagań wyrobów EMC, RTTE oraz ErP;
- zasadność skoordynowania kontroli wyrobów w ramach nadzoru rynku wyrobów z systemem kontroli etykiet efektywności energetycznej telewizorów;
- udział w rynku wyrobów bezpośrednio importowanych spoza Europejskiego Obszaru Gospodarczego.

Wyniki kontroli w latach 2009-2013

Udział wyrobów niezgodnych



W I półroczu 2014 r. działania kontrolne były skoncentrowane przede wszystkim na następujących kategoriach wyrobów

Grupa Urządzeń RTTE:

- wzmacniacze GSM
- telefony bezprzewodowe DECT;
- urządzenia radiowe bliskiego zasięgu (SRD);
- sterowane radiowo zabawki z priorytetem dla modeli latających;
- radiowe urządzenia RLAN (np. routery, punkty dostępowe i inne).

Grupa Urządzeń EMC:

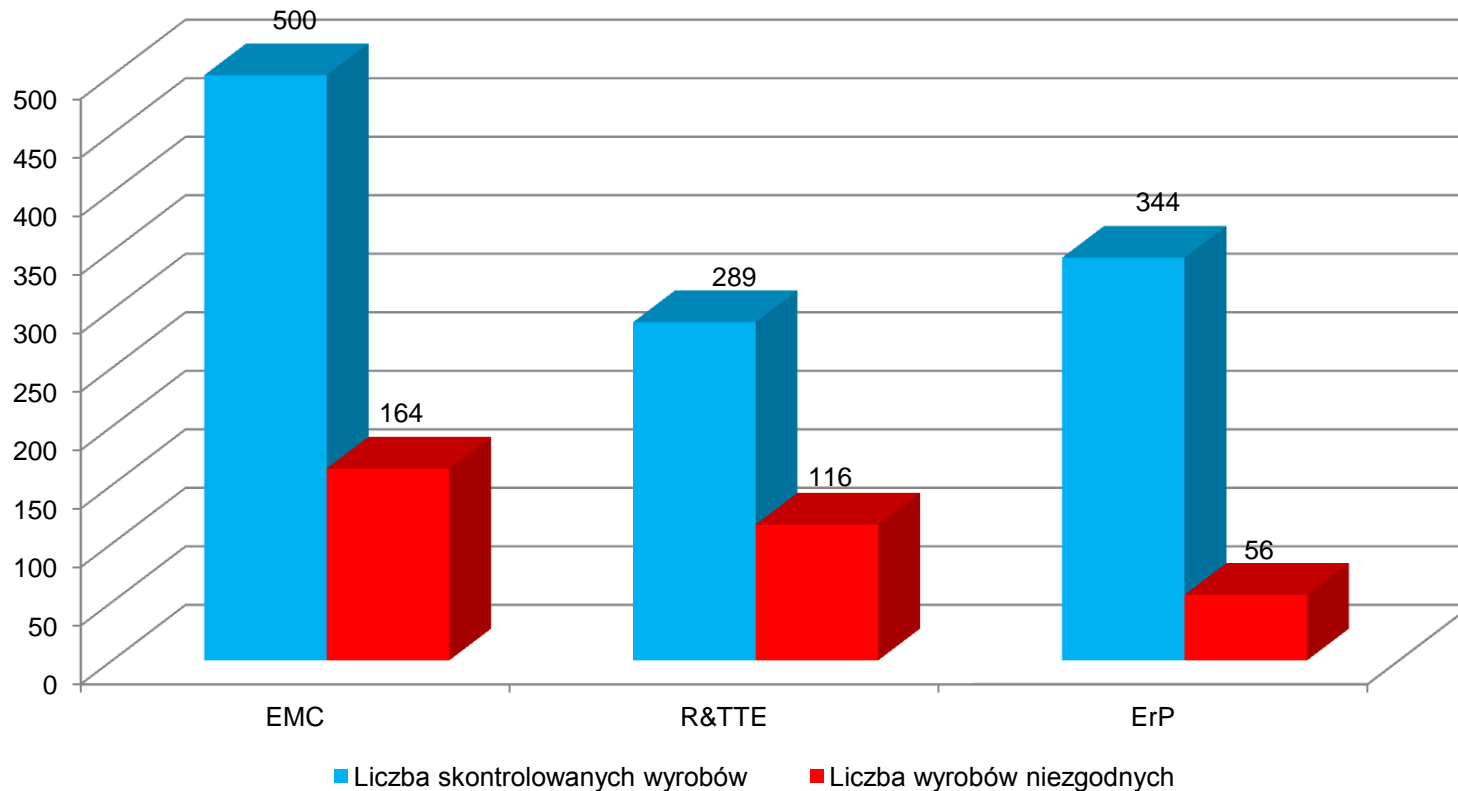
- ładowarki i zasilacze;
- urządzenia oświetleniowe technologii LED oraz świetlówki energooszczędne;
- anteny ze wzmacniaczem, a w razie ich braku elektronarzędzia;
- kamery wideo, systemy kina domowego, ekspresy do kawy oraz mikrofalówki;

Grupa dodatkowa

- Telewizory (TV w zależności od ich konfiguracji mogą stanowić urządzenia EMC lub RTTE)

Wyniki kontroli

liczba wyrobów niezgodnych pośród skontrolowanych wyrobów z uwzględnieniem podziału na Dyrektywy



Wyroby niezgodne:

EMC – 32,80 %

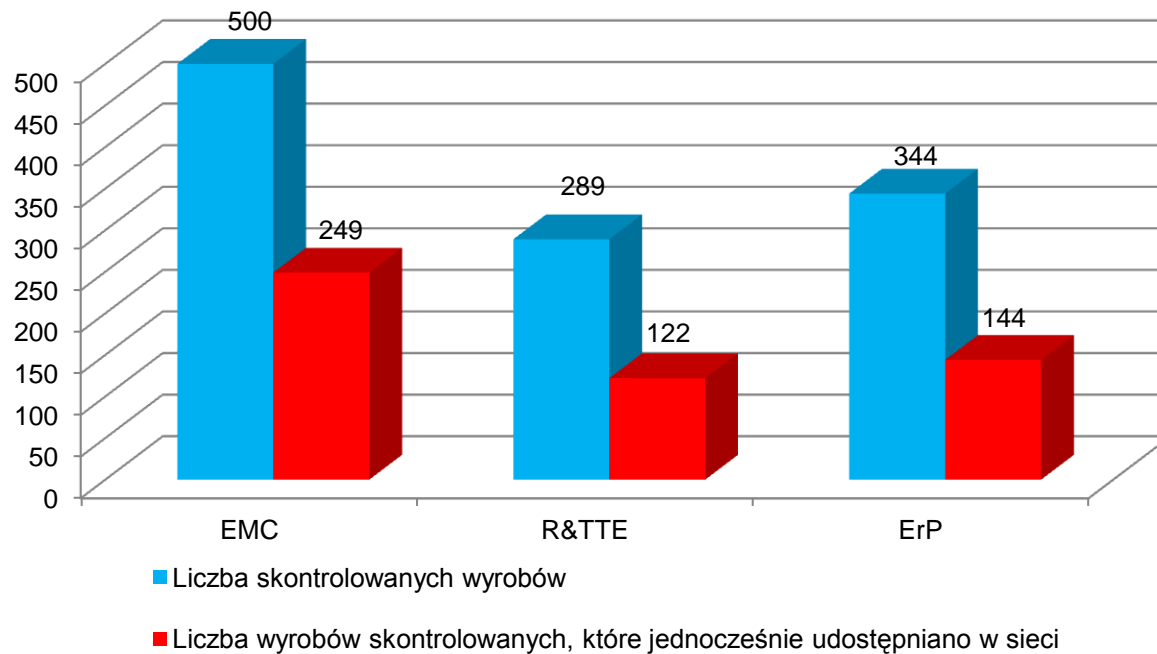
RTTE - 40,13 %

ErP – 16,27 %

Wyniki kontroli

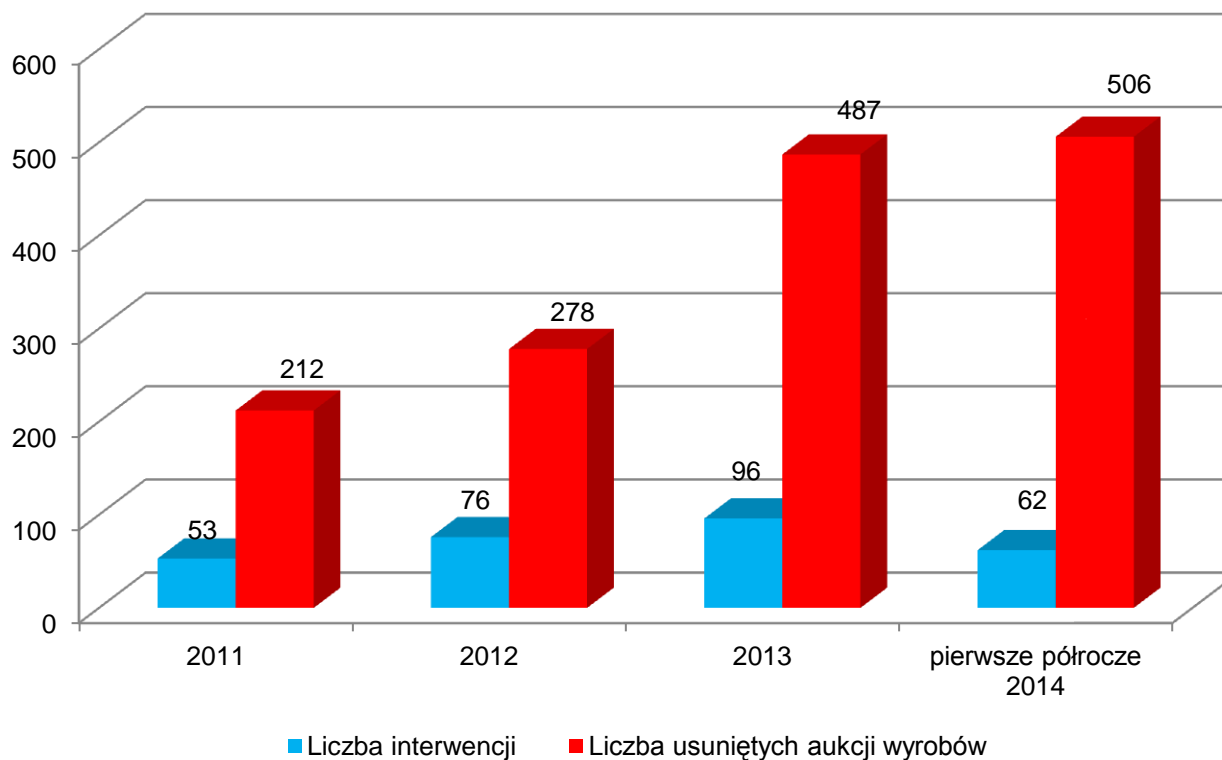
Wyroby poddane kontroli, które jednocześnie udostępniano w sieci

Handel *e-commerce* jest bardzo dynamicznie rozwijającą się gałęzią gospodarki. W sieci bardzo często oferowane są wyroby importowane spoza Wspólnoty. Z tego względu regularne kontrole rynku zmierzają do objęcia jak największej liczby wyrobów udostępnianych w sieci.



Współpraca z portalem Allegro

- Od wielu lat UKE aktywnie współpracuje z portalem aukcyjnym Allegro. Dzięki tej współpracy aukcje wyrobów nie spełniających wymagań są na wniosek UKE blokowane przez pracowników portalu.



Badania laboratoryjne: Weryfikacja spełniania wymagań zasadniczych i szczegółowych

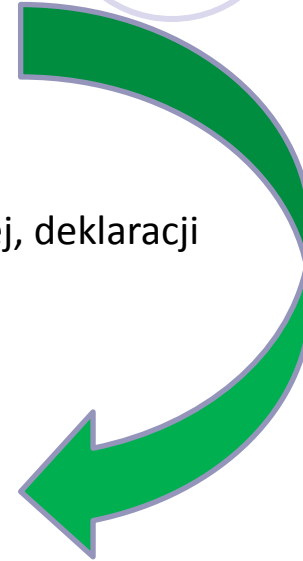
Na wymagania dla wyrobów określone przepisami składają się:



Wymagania formalne (m. in. posiadanie dokumentacji technicznej, deklaracji zgodności wyrobu, prawidłowego oznakowania wyrobu)

Wymagania techniczne:

- wymagania zasadnicze (badania laboratoryjne)
- wymagania szczegółowe (badania laboratoryjne)



**Badania laboratoryjne:
Weryfikacja spełniania wymagań zasadniczych i szczegółowych**

**Badania w Centralnym Laboratorium Badań Technicznych
i lokalnych Laboratoriach UAE**

Weryfikacja spełniania wymagań zasadniczych:

Liczba przeprowadzonych badań wyrobów	193
Liczba badań zakończonych wynikiem negatywnym	71

Weryfikacja spełniania wymagań szczegółowych:

Liczba przeprowadzonych badań wyrobów	137
Liczba badań zakończonych wynikiem negatywnym	6



Badania laboratoryjne: Weryfikacja spełniania wymagań zasadniczych i szczegółowych

Wymagania dotyczące kompatybilności elektromagnetycznej (EMC)

Liczba przeprowadzonych badań wyrobów	170
Liczba badań zakończonych wynikiem negatywnym	59
Liczba badań zakończonych wynikiem negatywnym:	
Zasilacze i ładowarki (sieciowych, do notebooków itp.)	37
Systemy oświetleniowe LED (lampy i taśmy LED, żarówki LED itp.)	16
Tuner DVB-T	2
Ekspres do kawy	1
Suszarka do włosów	1
radioodtwarzacz	1
Domowa stacja pogody	1



Badania laboratoryjne: Weryfikacja spełniania wymagań zasadniczych i szczegółowych

Wymagania dla urządzeń radiowych i telekomunikacyjnych (RTTE)

Liczba przeprowadzonych badań wyrobów	23
Liczba badań zakończonych wynikiem negatywnym	12
Liczba badań zakończonych wynikiem negatywnym:	
Repeatery	5
Dzwonki bezprzewodowe	4
Modele zabawek sterowanych radiowo	2
Router	1

Wymagania EkoProjektu (ErP)

Liczba przeprowadzonych badań wyrobów	137
Liczba badań zakończonych wynikiem negatywnym (wszystkie wyroby należały do kategorii ładowarki i zasilacze)	6



Wyniki kontroli wybranych Kategorii Wyrobów z uwzględnieniem reprezentatywności ich udziału w ogólnej liczbie kontroli

Urządzenia oświetleniowe technologii LED oraz świetlówki energooszczędne

Liczba wyrobów skontrolowanych	110
Liczba wyrobów niezgodnych	39
Wyroby nie spełniające wymagań (podział ze względu na rodzaj nie spełnionych wymagań)	
Wyroby dla których nie przygotowano dokumentacji towarzyszącej (np. Deklaracji zgodności)	10
Wyroby nie posiadające oznakowania zgodności	19
Liczba wyrobów nie spełniających wymagań zasadniczych	11
Wszystkie 11 wyrobów miało negatywny wynik badań w zakresie napięcia zaburzeń przewodzonych na zaciskach sieciowych zgodnie z normą PN-EN 55015.	



Wyniki kontroli wybranych Kategorii Wyrobów z uwzględnieniem reprezentatywności ich udziału w ogólnej liczbie kontroli

Ładowarki i zasilacze

Liczba wyrobów skontrolowanych	111
Liczba wyrobów niezgodnych	38
Wyroby nie spełniające wymagań (podział ze względu na rodzaj nie spełnionych wymagań)	
Wyroby dla których nie przygotowano dokumentacji towarzyszącej (np. Deklaracji zgodności)	13
Wyroby nie posiadające oznakowania zgodności	11
Liczba wyrobów nie spełniających wymagań zasadniczych	21
Wyroby, które miały negatywne wyniki badań zgodności z wymaganiami zasadniczymi okazały się niezgodne w zakresie badania napięcia zaburzeń przewodzonych na zaciskach sieciowych z następującymi normami: 1.Niezgodność z Normą PN-EN 61204-3 - 7 wyrobów; 2.Niezgodność z Normą PN-EN 55015 - 2 wyroby; 3.Niezgodność z Normą PN-EN 55022 - 12 wyrobów.	



Wyniki kontroli wybranych Kategorii Wyrobów z uwzględnieniem reprezentatywności ich udziału w ogólnej liczbie kontroli

Urządzenia radiowe bliskiego zasięgu

Liczba wyrobów skontrolowanych	107
Liczba wyrobów niezgodnych	47
Wyroby nie spełniające wymagań (podział ze względu na rodzaj nie spełnionych wymagań)	
Wyroby dla których nie przygotowano dokumentacji towarzyszącej (np. Deklaracji zgodności)	30
Wyroby nie posiadające oznakowania zgodności	21
Liczba wyrobów nie spełniających wymagań zasadniczych	3
Wyroby, które miały negatywne wyniki badań zgodności z wymaganiami zasadniczymi okazały się niezgodne: w zakresie promieniowania niepożądanego nadajnika normy PN ETSI EN 30220 – 2 wyroby; w zakresie zaburzeń przewodzonych na zaciskach sieciowych normy PN ETSI EN 301489 - 1 wyrób.	



Działania administracyjne podjęte na skutek kontroli

- Na skutek interwencji Prezesa UKE po kontroli wyrobów, dla **157** wyrobów przedsiębiorcy podjęli działania korygujące i usunęli niezgodności wyrobów. W takich przypadkach nie wszczynano już postępowań administracyjnych.
- W stosunku do wyrobów które mogły stwarzać zagrożenie (**49 przypadków**) podjęto działania prewencyjne, polegające na natychmiastowym, czasowym zakazie udostępniania wyrobu, zabezpieczając interesy konsumentów i jednocześnie umożliwiając podjęcie działań korygujących w celu usunięcia tych niezgodności. Z 49 opisanych powyżej przypadków w **34 sprawach** umorzono postępowania ze względu na działanie producentów/importerów polegające na całkowitym usunięciu niezgodności lub wycofaniu wyrobu z obrotu.
- W przypadku pozostałych wyrobów niezgodnych z wymaganiami wszczęto postępowania administracyjne zakończone:
 - w **73 sprawach** usunięciem niezgodności wyrobu z zasadniczymi, szczegółowymi lub innymi wymaganiami lub wycofaniem wyrobu z rynku;
 - w **30 sprawach** wydaniem decyzji (*na podstawie art. 41c ust. 3 ustawy o systemie oceny zgodności*) nakazującej wycofanie wyrobu z obrotu lub zakazującej udostępniania wyrobu na rynku.



Współpraca z Organami Celnymi

- Prezes UKE jako jeden ze swoich priorytetów w obszarze nadzoru rynku uznał rozwijanie współpracy z organami celnymi, której celem jest niedopuszczanie do importu z krajów trzecich wyrobów niespełniających wymagań, a tym samym zwiększenie bezpieczeństwa polskiego konsumenta.
- Organy celne w przypadku wątpliwości w stosunku do wyrobów zgłoszonych do odprawy celnej, zawsze mogą się zwrócić do właściwej delegatury UKE z wnioskiem o opinię, czy dany wyrób może zostać wpuszczony na obszar celny Unii Europejskiej.
- Opinia w tej sprawie wydawana jest organowi celnemu w ciągu 3 dni roboczych od dnia wpłynięcia wniosku.

Współpraca z Organami Celnymi



łącznie w I pół. 2014 r. Delegatury UKE odpowiedziały na 324 wnioski Organów Celnymi.

Wydano 397 opinii w sprawie spełniania przez wyroby wymagań, w tym 316 opinii wskazywało uchybienia dotyczące wyrobów.

Liczba opinii wydanych przez Delegatury na wniosek organów celnych według następującego szablonu:
opinie wydane/opinie negatywne